



РУКОВОДСТВО ПО ЭКСПЛУАТАЦИИ ПЕРСОНАЛЬНОГО НОСИМОГО ВИДЕОРЕГИСТРАТОРА

SEELOCK INSPECTOR E3



v 1.03

ВВЕДЕНИЕ

Спасибо за то, что выбрали персональный носимый видеорегистратор SEELock Inspector E3. Это многофункциональное портативное устройство позволяет записывать фото, видео и аудиофайлы высокого качества, использоваться в качестве GPS-трекера, материалы с видеорегистратора могут быть использованы в качестве доказательств правонарушений или превышения должностных полномочий.

Для вашего удобства мы постарались наиболее полно описать все аспекты работы с носимым видеорегистратором. Тем не менее содержимое данного руководства носит информационный характер и может быть изменено/дополнено производителем без отдельного уведомления. Производитель оставляет за собой право менять технические характеристики устройства и перечень поставляемых аксессуаров.

МЕРЫ ПРЕДОСТОРОЖНОСТИ

ВНИМАНИЕ!

НЕ ВСКРЫВАЙТЕ АКБ РЕГИСТРАТОРА, ЭТО МОЖЕТ ПРИВЕСТИ К ВОЗГАРАНИЮ! НЕ ИСПОЛЬЗУЙТЕ АКБ С ДЕФОРМИРОВАННЫМ (ВЗДУВШИМСЯ) КОРПУСОМ ИЛИ СЛЕДАМИ ПОТЁКОВ!

ЭТО ОПАСНО!



Не стоит выкидывать отработанные элементы питания в обычный мусорный бак. Утилизируйте батарейки только в отведённых для этого местах! При необходимости обратитесь к своему поставщику за новой аккумуляторной батареей.

Не оставляйте регистратор под прямыми солнечными лучами на горячей поверхности, старайтесь не допускать длительного попадания на ПЗС-матрицу и LCD дисплей ярких солнечных лучей под прямым углом, это может привести к повреждению прибора.

ПЕРЕД НАЧАЛОМ ИСПОЛЬЗОВАНИЯ

Носимый видеореги́стратор SEELock Inspector E3 является радиоэлектронным устройством, оснащённым приёмо-передающим модулем. При низком уровне сигнала и в условиях сильных электромагнитных помех работа модуля не гарантируется, а помехи могут повлиять на качество записи материалов.

Перед использованием попробуйте записать несколько видеороликов для того, чтобы разобраться в функциях видеореги́стратора. Всегда полностью заряжайте аккумуляторы устройства перед началом его использования. Не разбирайте, не роняйте и не кидайте видеореги́стратор, не замыкайте внутренние контакты на приборе. В случае некорректной работы видеореги́стратора обратитесь к своему поставщику или в сервисный центр производителя.

Обязательно прочитайте данную инструкцию по эксплуатации и согласитесь с требованиями по использованию перед началом эксплуатации прибора.

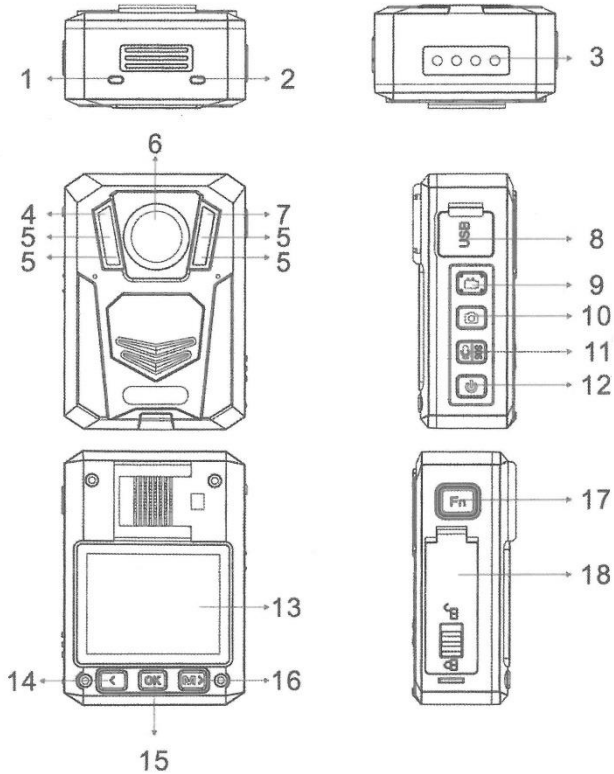
Используйте прибор по его прямому назначению, не допускайте неправомерного использования носимого видеореги́стратора!

Данный видеореги́стратор поддерживает запись как в традиционных, так и в самых современных форматах видео (HEVC, H.265). В случае, если вы используете запись в формате H.265 убедитесь, что на вашем компьютере установлены соответствующие кодеки.

СТАНДАРТНАЯ КОМПЛЕКТАЦИЯ

- Носимый видеореги́стратор в комплекте с 2 съёмными АКБ
- Индивидуальная док-станция с отсеком для подзарядки АКБ
- USB кабель для зарядки и / или подключения к ПК
- Зарядное устройство от сети 220В с разъёмом USB
- Крепление – клипса на униформу
- Крепление – клипса на погон
- Инструкция по эксплуатации

ВНЕШНИЙ ВИД



Номер	Описание
1. Индикатор статуса	<p>Горит зелёным: видеорегистратор находится во включенном состоянии (дежурный режим), но видеозапись на внутренний накопитель не ведётся</p> <p>Горит красным: видеорегистратор находится в режиме предварительной записи</p> <p>Мигает красным: ведётся видеозапись на внутренний накопитель</p> <p>Мигает желтым: ведётся аудиозапись на внутренний накопитель</p>

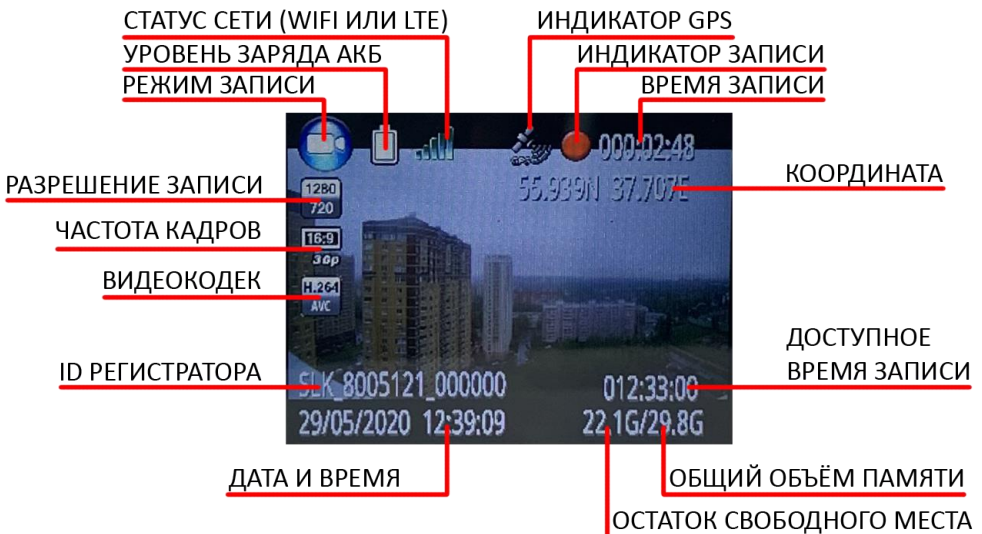
2. Индикатор заряда	Красный: Идёт зарядка аккумулятора Зелёный: Аккумулятор заряжен
3. Контактная площадка	Контакты подключения к док-станции
4. Датчик освещенности	Датчик автоматического включения ИК подсветки
5. ИК подсветка	Включается в условиях слабой освещённости и полной темноте, обеспечивает чёткое распознавание лиц на расстоянии до 10 м. При включенной ИК подсветке камера будет снимать в чёрно-белом формате.
6. Объектив	Объектив видеорегистратора
7. Фонарик	Зажмите кнопку OK для включения / выключения фонарика
8. USB разъём, Отсек для SIM карты, Кнопка перезагрузки	USB порт для зарядки или подключения к ПК; Если ваша модель оснащена модулем 4G LTE – в этом отсеке будет находиться слот для SIM карты; Кнопка перезагрузки используется при ошибках в работе видеорегистратора
9. Кнопка видеозаписи	а) Если видеорегистратор включен, то короткое нажатие на кнопку приведёт к началу/остановке записи видео б) Если видеорегистратор выключен, то нажатие более 3 секунд включит регистратор, видеозапись начнётся автоматически в) В режиме записи нажатие более 3 секунд включает/выключает блокировку клавиш, при этом на экране отображается пиктограмма замка
10. Кнопка фото / ИК подсветки	а) Короткое нажатие в дежурном режиме или видеозаписи позволит сделать фотографию б) Длительное нажатие принудительно включает/выключает ИК подсветку

<p>11. Кнопка аудио / SOS</p>	<p>а) Если видеорегистратор включен, то короткое нажатие на кнопку приведет к началу/остановке записи аудио</p> <p>б) Если видеорегистратор выключен, то нажатие более 3 секунд включит регистратор, аудиозапись начнётся автоматически</p> <p>в) Длительное нажатие включает режим сирены и моргание фонаря. Если видеорегистратор оснащён функцией 4G LTE – сообщение об инциденте автоматически передаётся диспетчеру на центральный сервер</p>
<p>12. Кнопка питания</p>	<p>а) Длительное нажатие более 3 секунд включает / выключает видеорегистратор</p> <p>б) Кратковременное нажатие во включенном состоянии включает / выключает дисплей.</p> <p>в) Короткое нажатие при нахождении в меню или экране просмотра материалов возвращает в вышестоящий раздел или закрывает меню.</p>
<p>13. Дисплей</p>	<p>Для отображения технической информации, меню и фото/видеоматериалов</p>
<p>14. Кнопка навигации</p>	<p>а) При нахождении в меню или экране просмотра материалов кратковременное нажатие приводит к перемещению вверх или предыдущему файлу</p> <p>б) Зажмите кнопку для зума (удаления)</p> <p>в) В режиме просмотра нажмите для перемотки назад</p> <p>г) В дежурном режиме длительное нажатие приводит к изменению разрешения видео 720p / 1080p</p>

15. Кнопка ОК	а) При нахождении в меню кратковременное нажатие приводит к выбору (подтверждению) параметра. б) В дежурном режиме нажатие ОК вызывает экран просмотра записей (потребуется ввод пароля) в) В режиме просмотра видеоролика нажатие ОК вызывает приостановку / возобновление воспроизведения г) Зажатие клавиши ОК вкл. / выкл. фонарик
16. Кнопка навигации	а) В дежурном режиме кратковременное нажатие вызывает меню настроек камеры (в ряде случаев потребуется ввести пароль для доступа к меню) б) При нахождении в меню или экране просмотра материалов кратковременное нажатие приводит к перемещению вниз или следующему файлу в) Нажмите кнопку для зума (приближения) г) В режиме просмотра нажмите для перемотки вперёд
17. Кнопка функций	а) В момент записи фото, аудио или видео нажмите кнопку для отметки материала как «важный» б) В режиме просмотра записанных материалов переключайтесь между фото, видео и аудиозаписями в) Используйте как тангенту рации в режиме переговоров с центральной диспетчерской, если ваша камера оснащена 4G LTE или WiFi модулем г) Двукратное нажатие включает скрытый (стэлс) режим: отключается внешняя индикация, звук кнопок, подсветка ЖК

	экрана. Функционал остальных кнопок остается прежним Повторное двукратное нажатие возвращает видеорегистратор в обычный режим
18. Отсек АКБ	Откройте батарейный отсек для замены аккумуляторной батареи

ДИСПЛЕЙ ВИДЕОРЕГИСТРАТОРА



ГЛАВНОЕ МЕНЮ ВИДЕОРЕГИСТРАТОРА

Для доступа к настройкам устройства необходимо зайти в меню:

1. Нажмите кнопку **M** и введите пароль.
2. Ввод пароля осуществляется следующим способом:
 - Нажимайте кнопки навигации (справа и слева от кнопки **OK**) для выбора цифр или символов.

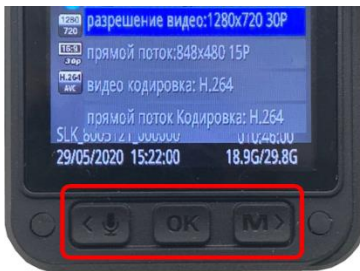
- Нажмите **OK** для подтверждения и перехода к следующему знаку.



ПАРОЛЬ ПО УМОЛЧАНИЮ – 000000

3. После ввода последнего символа вы попадёте в меню видеорегистратора

Для навигации по меню видеорегистратора необходимо использовать следующие кнопки:



Кнопка питания



- Левую кнопку навигации для перемещения вниз.
- Правую кнопку навигации для перемещения вверх.
- **OK** для подтверждения или перехода в подменю
- Кнопку питания для возврата в предыдущее меню или выхода.

ТАБЛИЦА МЕНЮ НАСТРОЕК ВИДЕОРЕГИСТРАТОРА SEELOCK INSPECTOR E3:

Параметр	Описание	Значение
Разрешение видео	Выбор разрешения видеоролика	2688x1512 30P 2560x1440 30P 2304x1296 30P 1920x1080 30P 1280x720 30P 848x480 30P
Видео кодировка	Тип кодека для локальной записи видеоролика	H.264, H.265
Качество видео	Качество видео (степень сжатия). От степени сжатия зависит объём, который занимает	Отличное, Хорошее, Стандартное

	видеоролик. Чем выше качество, тем больше места займёт видеосъёмка за один и тот-же период времени.	
Предварительная запись (предзапись)	<p>Режим предварительной записи включен:</p> <p>После нажатия кнопки видеозаписи видеорегистратор будет добавлять к ролику несколько секунд видео, снятых до нажатия. Длина фрагмента зависит от разрешения видеоролика.</p> <p>Режим предварительной записи выключен:</p> <p>Камера будет сохранять видео только с момента после нажатия кнопки видеозаписи</p>	Вкл Выкл
Задержка записи (постзапись)	<p>Задержка отключения видеозаписи.</p> <p>Камера будет продолжать записывать некоторое время после нажатия кнопки отключения видеозаписи</p>	Выкл, 5 секунд, 1 минута, 10 минут, 20 минут, 35 минут
Коррекция изображения (Dewarp)	<p>Устраняет искажения от широкоугольного объектива на границе кадра (бочкообразность).</p> <p>Включение этой опции повышает энергопотребление видеорегистратора</p>	Вкл Выкл
Электронная стабилизация изображения (EIS)	<p>Снижает дрожание изображения при записи в движении.</p> <p>Включение этой опции повышает энергопотребление видеорегистратора</p>	Вкл Выкл
Автоматическая запись	Позволяет автоматически запустить запись видео после подключения	Вкл Выкл

	видеорегистратора к источнику питания	
Циклическая запись	Видеорегистратор будет автоматически удалять самые старые видеоролики после заполнения внутреннего хранилища.	Вкл Выкл
Длительность фрагмента	Камера будет разделять запись на фрагменты заданной длины, согласно данной настройке.	1 мин., 3 мин., 5 мин., 10 мин.,15 мин., 30 мин., 45 мин.
Размер снимка	Разрешение фотографии при нажатии кнопки фотосъёмки	40M (8448×4752 16:9) 30M (7296×4104 16:9) 25M (6656×3744 16:9) 20M (5984×3366 16:9) 12M (4608×2592 16:9) 5M (3008×1692 16:9)
Снимки	Количество кадров в серии при нажатии кнопки фотосъёмки	Выкл, 2, 3, 5, 7, 10, 15, 20
Автоспуск	Время задержки фотосъёмки после нажатия кнопки фото	Выкл, 5 сек, 10 сек, 20 сек, 30 сек, 1 мин
Слайды	В режиме просмотра фотографий кадры будут автоматически меняться с интервалом примерно 5 секунд	Вкл Выкл
ИК-подсветка	В ручном режиме для включения / выключения ИК подсветки необходимо нажать кнопку «фото». В автоматическом режиме ИК подсветка будет включаться на основании данных, полученных от датчика освещённости	Ручн, Авто
Датчик движения	Видеорегистратор будет автоматически запускать видеозапись при обнаружении движения в кадре (изменении картинки).	Вкл Выкл


Голосовые сообщения	Включает голосовые оповещения о режимах работы видеорегистратора	Вкл Выкл
Запись звука в видео (VideoMute)	При включенном режиме производится запись видео без звука.	Вкл Выкл
Функция GPS	Включает GPS приёмник. Во все видео будут добавлены метаданные о местоположении видеорегистратора. Камеры с поддержкой WiFi или 4G LTE автоматически передают локацию на центральный сервер. Точность определения местоположения зависит от окружающей местности. Для фиксации местоположения камере потребуется от 1 до 5 минут с момента включения. Из-за особенностей распространения радиоволн от спутников, определение местоположения может быть недоступно.	Вкл Выкл
WiFi (Только для камер с поддержкой WiFi)	Активация и режим работы встроенного WiFi модуля	Выкл Режим STA Режим AP
G-сенсор	При резком изменении положения видеорегистратора в пространстве запись видео включится автоматически. Уровень чувствительности сенсора настраивается.	Выкл Высокий Средний Низкий
Часовой пояс	Для точного отображения времени на фото и видеоматериалах необходимо правильно указать часовой пояс, в котором находится видеорегистратор. При включении GPS и получении сигналов от спутников, время	От -12 до +12 По умолчанию +3 (Москва)

	обновится автоматически согласно часовому поясу.	
Скрытый режим	Включает/выключает возможность включения скрытого (стэлс) режима	Вкл Выкл
Язык	Язык интерфейса камеры	Английский, Китайский, Русский, Польский, Корейский, Французский, Португальский, Испанский, Турецкий
Отключение экрана	Время до отключения дисплея с момента последнего действия	Выкл, 30 сек, 1 мин, 3 мин, 5 мин
Яркость дисплея	Яркость подсветки встроенного дисплея	Низкая, Средняя, Высокая
Автоотключение	Роличество времени, в течение которого камера может находиться в режиме ожидания перед отключением питания	Выкл, 30 сек, 1 мин, 3 мин, 5 мин
Светодиодная подсветка	Параметр включен: Индикаторы отображают текущий режим работы видеорегистратора. Параметр выключен: Индикация отключена (в том числе индикация, что ведётся видеозапись).	Вкл Выкл
Белый светодиод	Функция фонарика может быть отключена.	Вкл Выкл
Звук кнопок	Включает / отключает тоновый сигнал при нажатии кнопок	Вкл Выкл
Вибро	Включает / отключает встроенный вибромотор	Вкл Выкл
Громкость	Громкость работы встроенного динамика. Данный параметр не влияет на громкость записи видео и аудиоматериалов.	0-12 По умолчанию 12

Дата / время	Ручная настройка даты и времени	ГГГГ/ММ/ДД ЧЧ/ММ
Пользовательские настройки (ID)	Ручная настройка серийного номера камеры и табельного номера сотрудника	-
Пароль	<p>Параметр включен: Пользователь должен ввести пароль для доступа к меню видеорегистратора и при подключении к компьютеру.</p> <p>Параметр выключен: для доступа к меню видеорегистратора и при подключении к компьютеру пароль не требуется</p>	Вкл Выкл
Изменение пароля	Ручное изменение пароля видеорегистратора Внимание! Забытый пароль можно сбросить только в авторизованном сервисном центре, после предоставления документов, подтверждающих владение камерой.	-
Настройка по умолчанию	Сброс настроек видеорегистратора до заводских. Сброс настроек не удаляет содержимое, записанное на видеорегистратор.	О (Сбросить), X (Отказаться)
Версия прошивки	Отображает версию системного ПО видеорегистратора	-


РАБОТА С ВИДЕОРЕГИСТРАТОРОМ

Включение/выключение

Для включения видеорегистратора нажмите и удерживайте кнопку  в течении 3 секунд. Устройство включится и перейдёт в режим ожидания.



- Вы услышите звуковой сигнал
- Камера подаст короткий вибросигнал
- На экране появится приветствие
- LED индикатор загорится зелёным

Также камера может автоматически начать видеозапись, если это указано в меню настроек.


Выключение видеорегистратора происходит аналогичным образом, нажатием кнопки питания  в течении 3 секунд.

- Камера автоматически остановит и сохранит аудио или видео материалы
- LED индикаторы погаснут
- На экране появится логотип выключения
- Камера подаст короткий вибросигнал
- Вы услышите звуковой сигнал

Диктофон



В дежурном режиме, нажмите кнопку  для включения диктофона и начала записи аудиофайла. Регистратор подаст короткий звуковой и вибросигналы, LED индикатор начнёт мигать жёлтым. Повторное нажатие кнопки  останавливает аудиозапись. Нажатие кнопки **Fn** пометит текущий аудиофрагмент как важный, в углу экрана отобразится знак звёздочки.

Фотоснимок


Нажатием кнопки  вы можете сделать быстрый снимок прямо во время видеозаписи или в дежурном режиме. В режиме записи на дисплее появится мигающий зелёный квадратик, означающий, что фото было сделано во время записи видео. Следует иметь в виду,

что разрешение фотографии в момент видеозаписи будет эквивалентно разрешению стоп-кадра видеоролика. Фотография, сделанная в дежурном режиме будет иметь разрешение, установленное в настройках меню.

Запись видео

В дежурном режиме нажмите кнопку  , чтобы начать видеозапись. LED индикатор начнёт мигать красным, устройство подаст короткий звуковой и вибросигналы, а также голосовое оповещение о начале записи (если не отключено). Повторное нажатие кнопки  остановит запись, LED индикатор загорится зелёным, устройство перейдёт в режим ожидания. Нажатие кнопки **Fn** пометит текущий видеофрагмент как важный, в углу экрана отобразится знак звёздочки.

Запись одним нажатием.

Зажмите более чем на 3 секунды кнопку  на выключенном видеорегистраторе, чтобы начать видеозапись. Видеорегистратор включится, LED индикатор начнёт мигать красным, устройство подаст короткий звуковой и вибросигналы, а также голосовое оповещение о начале записи (если не отключено).

Зум

В дежурном режиме или режиме видеозаписи нажимайте правую или левую кнопки навигации для приближения / удаления объекта съёмки.

ИК подсветка


Инфракрасная подсветка предназначена для фото и видеозаписи в условиях плохой освещённости. В дежурном режиме, зайдите в меню настроек, нажав клавишу **M**, далее выберите опцию ИК-подсветка, нажмите **OK** и в следующем меню выберите управление подсветкой: Вручную или Авто, затем снова нажмите **OK**, чтобы подтвердить.

Автоматическая ИК-подсветка:

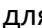
При низкой освещённости (1 Люкс) автоматически задействуются

ИК светодиоды и инфракрасный фильтр объектива, изображение становится чёрно-белым. При нормальной освещённости и отключении ИК-подсветки изображение снова становится цветным.

Ручная ИК-подсветка:



В ручном режиме, ИК-подсветка включается и выключается длительным нажатием кнопки . При этом изображение также меняется с цветного на чёрно-белое и обратно.

Фонарик

В дежурном режиме или видеозаписи зажмите более чем на 3 секунды кнопку  для включения / выключения фонарика.

Воспроизведение

В дежурном режиме нажмите кнопку **OK** для перехода в меню воспроизведения. Последовательно нажимайте кнопку **Fn** для выбора типа материалов - фото, видео или аудио. В режиме воспроизведения видео выберите кнопками навигации нужный материал и нажмите кнопку **OK**, чтобы начать/приостановить проигрывание. Левая кнопка навигации отматывает видео назад, правая кнопка навигации ускоряет скорость воспроизведения. Нажатие кнопки **<** или **M>** возвращает нормальную скорость проигрывания. Режимы перемотки и ускорения: 2x, 4x, 8x, 16x, 32x, 64x.

В режиме просмотра фотографий длительное нажатие кнопок навигации позволяет увеличить / уменьшить фрагмент фотографии. Навигация по фрагменту вправо-влево осуществляется короткими нажатиями кнопок навигации, а вверх-вниз - короткими нажатиями кнопок  и . Диапазон зума - X1.0~X10.0.

Перезагрузка видеорегистратора



Кнопка перезагрузки находится рядом с USB-разъемом, под резиновой заглушкой. Используйте эту кнопку только в случае, если

устройство зависло или работает нестабильно. Не прилагайте

больших усилий при нажатии кнопки – они там не требуются.

Номер устройства и ID сотрудника

В дежурном режиме, зайдите в меню нажав правую кнопку навигации **M>**, затем найдите опцию «**Пользовательские настройки**» и нажмите **OK**. Откроется меню ввода 7-значного ID устройства и 6-значного табельного номера сотрудника. Используйте кнопки навигации, чтобы выбрать нужный символ и кнопку **OK**, чтобы подтвердить изменения.

Настройки даты и времени

В дежурном режиме, зайдите в меню нажав правую кнопку навигации **M>**, затем найдите поле со временем и датой. Нажмите кнопку **OK** для изменения даты и времени. Используйте кнопки навигации, чтобы выбрать нужное значение и кнопку **OK**, чтобы подтвердить.

Удаление записей с видеорегистратора

В целях защиты от несанкционированного удаления записанные данные могут быть удалены с видеорегистратора только с помощью ПК. Подключите видеорегистратор к компьютеру посредством входящего в комплект USB кабеля и индивидуальной док-станции (кабель также можно подключить непосредственно в USB-разъём видеорегистратора). После успешного опознавания компьютером на экране регистратора появится поле для ввода пароля (если пароль не отключен в меню настроек). Используйте кнопки навигации, чтобы выбрать нужное значение и кнопку **OK**, чтобы подтвердить пароль. После успешного ввода пароля регистратор распознается как съёмный диск. Далее вы можете работать с данными на видеорегистраторе как с обычным Flash-накопителем. Для успешного подключения на ПК должны быть установлены драйверы для видеорегистратора.



**АКТУАЛЬНЫЕ ДРАЙВЕРЫ И ПРОГРАММЫ
НАСТРОЙКИ МОЖНО СКАЧАТЬ С САЙТА
[HTTP://SEELock.RU](http://seelock.ru)**

Подзарядка аккумуляторной батареи

При низком уровне заряда батареи на экране начнёт мигать соответствующий значок, и вы услышите повторяющееся аудио оповещение. После появления оповещения вам необходимо как можно быстрее заменить батарею для продолжения работы и зарядить аккумуляторную батарею видеорегастратора. Если вы будете подзаряжать батарею в самом видеорегастраторе, то во время зарядки выключенного видеорегастратора LED индикатор постоянно будет гореть красным и изменит цвет на зеленый, когда регистратор полностью зарядится.

Время зарядки полностью разряженного устройства составляет примерно 3 часа. Не забудьте зарядить второй аккумулятор, входящий в комплект поставки, установив его в соответствующий лоток индивидуальной док-станции.

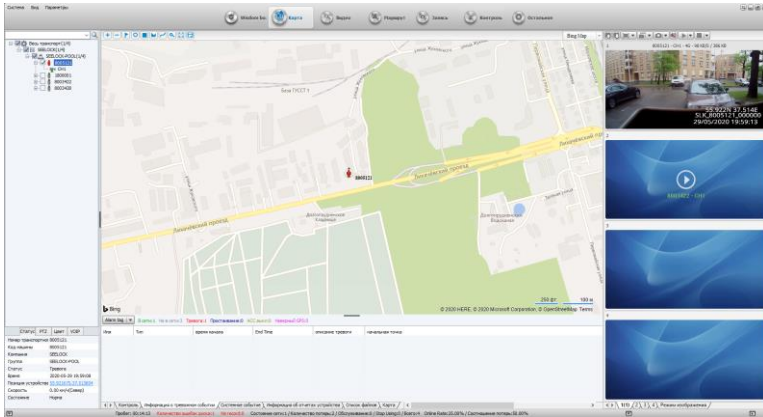
ВНИМАНИЕ!

НЕ ДОПУСКАЙТЕ ДЛИТЕЛЬНОГО ХРАНЕНИЯ ПВР С ГЛУБОКО РАЗРЯЖЕННОЙ АККУМУЛЯТОРНОЙ БАТАРЕЕЙ. ГЛУБОКИЙ РАЗРЯД МОЖЕТ ПРИВЕСТИ К ПОЛОМКЕ АКБ И НЕ ВКЛЮЧЕНИЮ РЕГИСТРАТОРА.

ВОССТАНОВЛЕНИЕ (ПОДЗАРЯД) ВСТРОЕННОЙ В ПВР РЕЗЕРВНОЙ АКБ ДО РАБОЧЕГО СОСТОЯНИЯ ВОЗМОЖЕН ТОЛЬКО В УСЛОВИЯХ СЕРВИСНОГО ЦЕНТРА И ЯВЛЯЕТСЯ ПЛАТНОЙ УСЛУГОЙ.

Работа в сети WiFi (Только для камер с поддержкой WiFi)

Базовые режимы работы встроенного WiFi модуля, а также его включение / выключение можно выбрать в соответствующем меню настроек видеорегастратора. Модуль может работать в 2 режимах – STA (клиент) и AP (точка доступа). Режим STA используется в случае, когда регистратор работает в рамках централизованной серверной системы управления ПВР, установленной на предприятии или арендованной у поставщика услуг.



Параметры подключения в режиме STA настраиваются только с помощью компьютера, через программу настройки видеорежистратора – для корректной работы STA режима необходимо указать имя WiFi сети, к которой необходимо подключить видеорежистратор и пароль доступа к этой сети

WIFI	
SSID: <input type="text" value="wifi ssid"/>	Пароль: <input type="text" value="wifi_psw"/>



**ПРОГРАММУ НАСТРОЙКИ ДЛЯ
ВИДЕОРЕГИСТРАТОРА МОЖНО СКАЧАТЬ С САЙТА
[HTTP://SEELOCK.RU](http://seeunlock.ru)**

Режим AP используется в случае P2P соединения, в котором регистратор работает автономно, а подключение к нему осуществляется с помощью приложения, установленного на смартфон. Для получения доступа к видеорежистратору в режиме AP необходимо установить на смартфон приложение Eyescam PRO и подключиться к WiFi сети, которую создал видеорежистратор.



**ИМЯ WiFi СЕТИ ПО УМОЛЧАНИЮ: wifi ssid
ПАРОЛЬ WiFi СЕТИ ПО УМОЛЧАНИЮ: wifi_psw**

С помощью данного приложения можно включить прямую трансляцию, находясь на удалении от видеорежистратора, просмотреть архив фото и видеозаписей, загрузить интересные материалы на смартфон или изменить некоторые настройки прибора.

Установка параметров видеорегистратора помощью компьютера

Установка параметров видеорегистратора помощью компьютера осуществляется через программу настройки видеорегистратора.

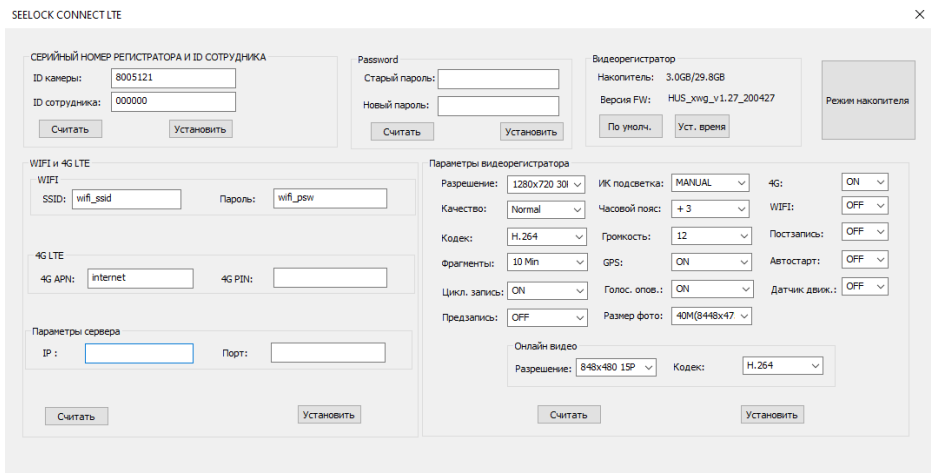


**ПРОГРАММУ НАСТРОЙКИ ДЛЯ
ВИДЕОРЕГИСТРАТОРА МОЖНО СКАЧАТЬ С САЙТА
[HTTP://SEELOCK.RU](http://seeLOCK.ru)**

Запустите программу настройки, введите пароль (пароль по умолчанию - 000000), активируйте соединение нажатием кнопки CONNECT и авторизуйтесь в видеорегистраторе нажатием LOGIN.



Установите необходимые параметры видеорегистратора. За исключением параметров WiFi, все параметры дублируют пункты меню настроек видеорегистратора. Для переключения в режим накопителя непосредственно из программы настройки необходимо нажать кнопку РЕЖИМ НАКОПИТЕЛЯ. Сброс настроек к базовым осуществляется нажатием кнопки ПО УМОЛЧ.



ТЕХНИЧЕСКИЕ ХАРАКТЕРИСТИКИ

Габаритные размеры	81*59*33 мм
Вес с АКБ, без аксессуаров	176 г
Макс. разрешение видео	2688x1512, 30 к/с
Макс. длительность записи (ИК подсветка выкл., GPS вкл., WiFi STA вкл., 720p 30 к/с)	До 6 часов
Форматы сжатия видео	H.264/H.265
Кнопка аудиозаписи	Есть
Размер фото	5/20/25/30/40 Мп
Угол обзора	140°
Ёмкость съёмного АКБ	2600мАч
Ёмкость встроенного АКБ	50 мАч
Приблизительное время заряда	3 часа
Фотосъёмка	Есть
Цифровое увеличение	До 64x
Встроенный Wi-Fi модуль	Есть
Встроенный 4G LTE модуль	Опционально
GPS	Есть
Ночная ИК-подсветка	Видимость лица человека до 10 метров
Встроенная память	32/64/128/256 Гб (Стандарт – 32 Гб)
ЖК - дисплей	Да, диагональ 5 см
Пыле и влагозащита	IP65
Фонарик	Есть
Предварительная запись	Есть
Циклическая запись	Есть
Защита паролем	Есть
Рабочая температура	-20°C~60°C

ПАСПОРТ УСТРОЙСТВА И ГАРАНТИЯ**МОДЕЛЬ:** SEELock INSPECTOR E3**СЕРИЙНЫЙ НОМЕР:** _____**ДАТА ПРОИЗВОДСТВА:** _____**ДАТА ПРОДАЖИ:** _____**ПРОДАВЕЦ:** _____

Заводская гарантия на продукцию SEELock™ составляет **один год** с даты покупки. Если в течение гарантийного срока, при корректном использовании, у оборудования обнаружен дефект материала или производственный брак, продавец обязуется произвести ремонт или замену неисправного изделия на аналогичное. Данные гарантийные обязательства не распространяются на неисправности и повреждения, возникшие в результате действия обстоятельств непреодолимой силы, несчастного случая, неправильного обращения с оборудованием, эксплуатации оборудования Покупателем в нарушение правил и рекомендаций (в том числе, указанных в настоящем Руководстве), а также если оборудование самостоятельно разбиралось, обслуживалось или ремонтировалось. Квалифицированный ремонт и сервисное обслуживание оборудования производится только в авторизованном сервисном центре SEELock™. Обращения, связанные с гарантийным и пост-гарантийным обслуживанием, рассматриваются в письменном виде по электронной почте: service@seelock.ru

ИНФОРМАЦИЯ О ТОВАРНОМ ЗНАКЕ И АВТОРСКИХ ПРАВАХ

Настоящее руководство пользователя защищено
авторским правом, август 2024 г.



Официальный представитель в РФ:

+7(495)215-53-87

<http://seelock.ru>

e-mail: info@seelock.ru